

99

DATOS
QUE TIENES
SABER DE

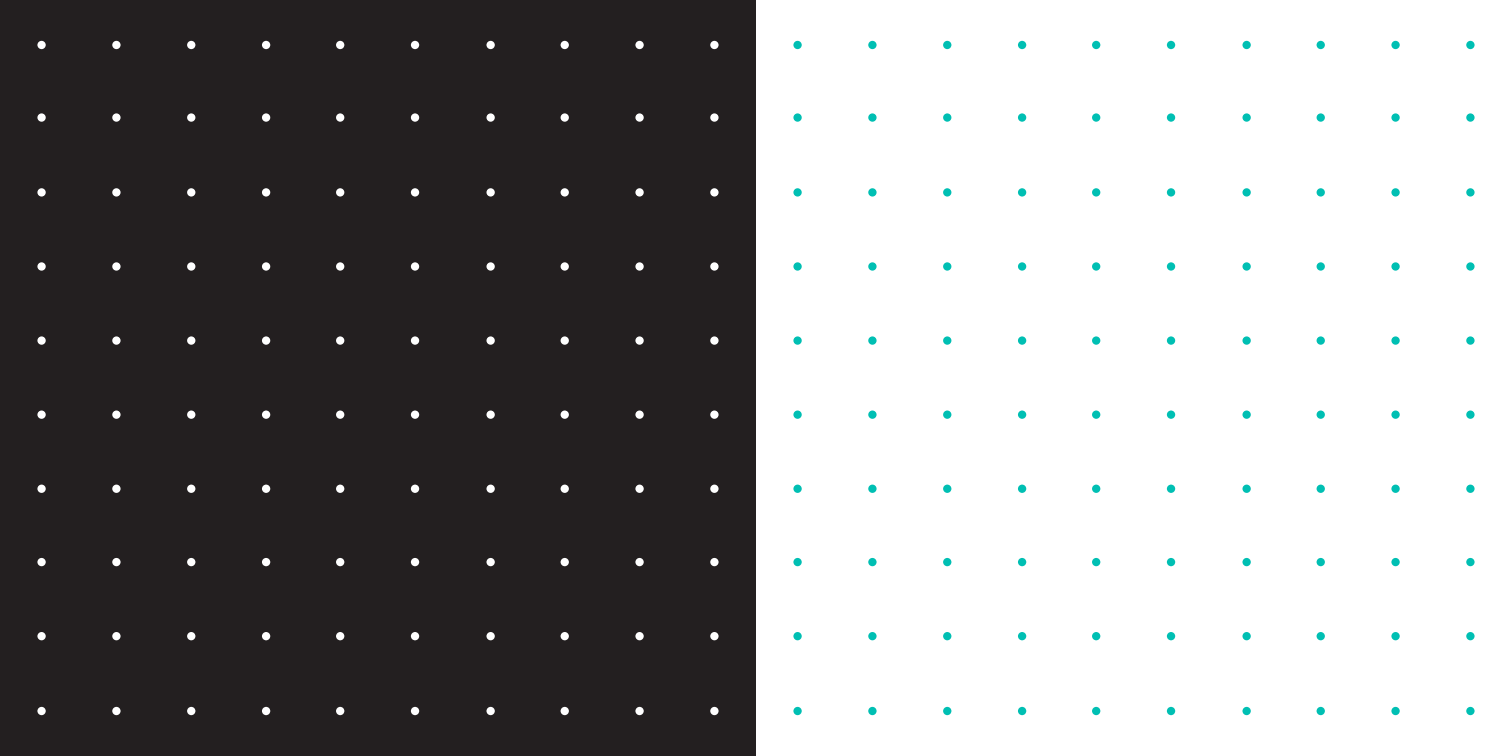
MÉ X I C O



 **INEGI**



DÍA
MUNDIAL DE
LA ESTADÍSTICA
20.10.2025
ESTADÍSTICAS Y
DATOS DE CALIDAD
PARA TODOS





PRÓLOGO

En 2010, Naciones Unidas declaró el 20 de octubre como el «**Día Mundial de la Estadística**», una fecha que cada cinco años nos invita a reconocer el poder de la información.

Este 2025, el INEGI comparte «99 datos que tienes que saber de México», una selección que acerca la estadística a la vida diaria y nos invita a conocer mejor nuestro país.



1

En 2023, vivían
129 477 554 personas en México:
51.7 % eran mujeres.

Fuente: INEGI. Encuesta Nacional de la Dinámica
Demográfica (ENADID), 2023.

2

En 2020, 2.6 millones
de personas se autorreconocían como
afromexicanas o afrodescendientes
(2.0 % de la población nacional).

Fuente: INEGI. Censo de Población y Vivienda (CPV), 2020.





3

¿Cuál es el electrodoméstico más común en los hogares del país?

La licuadora: en 2024, 91.8 % de los hogares tenía una.

Fuente: INEGI. Encuesta Nacional de Ingresos y Gastos de los Hogares (ENIGH), 2024.

4

En 2020, había un millón
de personas de 85 años y más:
**18 295 tenían más
de 100 años.**

Fuente: INEGI. Censo de Población y Vivienda (CPV), 2020.





5

Al cierre de 2023, del total del personal en las administraciones públicas federal y estatal, 51.4 y 56.3 %, respectivamente, eran mujeres.

Fuentes: INEGI. Censo Nacional de Gobierno Federal (CNGF), 2024.
// INEGI. Censo Nacional de Gobiernos Estatales (CNGE), 2024.

6

Un *hogar* es el conjunto de personas, con o sin parentesco, que comparten una misma vivienda y se sostienen mediante un gasto común.

En 2023, se registraron
38.9 millones.

Fuente: INEGI. Encuesta Nacional de la Dinámica Demográfica (ENADID), 2023.





7

El ingreso puede ser en dinero o especie y proviene de diversas fuentes, como el trabajo, programas gubernamentales, entre otras.

En 2024, el ingreso promedio mensual de los hogares fue de 25 955 pesos.

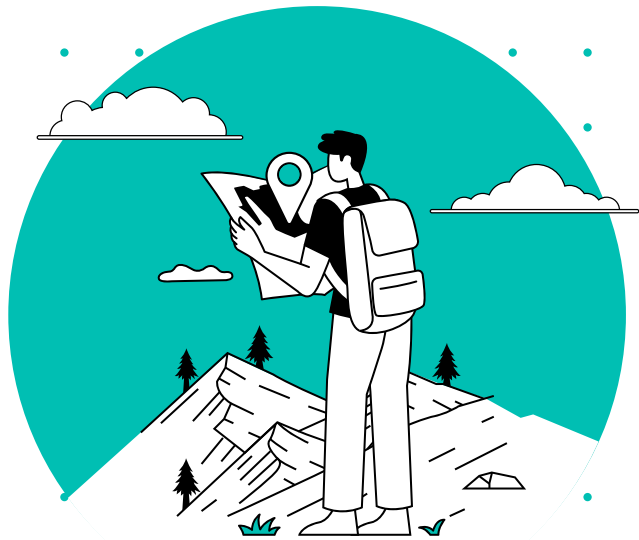
Fuente: INEGI. Encuesta Nacional de Ingresos y Gastos de los Hogares (ENIGH), 2024.

8

**En 2024, los establecimientos
dedicados a la elaboración de tortillas
y productos derivados del maíz
sumaron 111 805.**

Fuente: INEGI. Directorio Estadístico Nacional de Unidades
Económicas (DENUE), 2025.





9

**Toluca de Lerdo, a 2 674 metros
sobre el nivel del mar, es la capital de
estado con mayor altitud del país.**

Fuente: INEGI. Modelos Digitales de Elevación (MDE), 2024.

10

En 2021, 70.1 % de
las mujeres había experimentado
al menos un incidente de
violencia a lo largo
de su vida.

Fuente: INEGI. Encuesta Nacional sobre la Dinámica de las Relaciones en los Hogares (ENDIREH), 2021.





11

En 2024, había 7 093 631
establecimientos en el país.

Fuente: INEGI. Censos Económicos (CE), 2024.

12

¿Cuántos libros leen las y los mexicanos al año? En 2022, en promedio, leyeron cuatro libros. En 2024, la cifra se redujo a tres.

Fuente: INEGI. Módulo sobre Lectura (MOLEC), 2022 y 2024.





13

En 2020, 70 % del agua superficial
(ríos, lagos, lagunas, humedales)
se encontraba en Chiapas, Tabasco,
Campeche y Veracruz.

Fuente: INEGI. Hidrología (HIDRO), 2024.

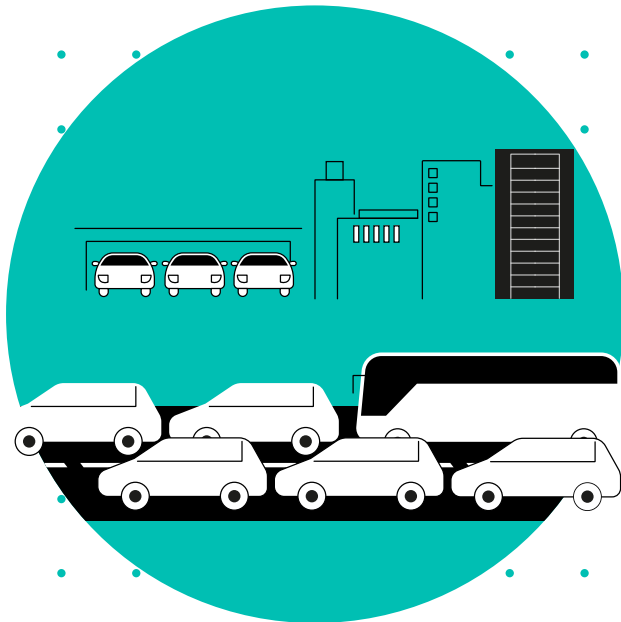
14

La recolección de
residuos sólidos urbanos forma
parte de los servicios básicos que
prestan los gobiernos locales.

En 2022, se recolectaron en promedio
108 146 toneladas diarias
en el país.

Fuente: INEGI. Censo Nacional de Gobiernos Municipales y
Demarcaciones Territoriales de la Ciudad de México
(CNGMD), 2023.





15

En 2024, había 61.3 millones
de vehículos en circulación.

Esta cantidad representó 5.4 % más
que en 2023.

Fuente: INEGI. Vehículos de Motor Registrados en
Circulación (VMRC), 2023 y 2024.

16

Entre abril y junio de 2025,
la población que tenía un trabajo o
buscaba uno tuvo una
escolaridad promedio de 10.7 años
(segundo grado de bachillerato o
preparatoria trunca).

Fuente: INEGI. Encuesta Nacional de Ocupación y Empleo (ENOE),
segundo trimestre de 2025.



17

En 2023, 95 de cada 100 personas
que vivían en Chiapas nacieron ahí.

Mientras que en Quintana Roo,
50 de cada 100.



Fuente: INEGI. Encuesta Nacional de la Dinámica
Demográfica (ENADID), 2023.

18

Entre marzo y abril de 2025,
el porcentaje de la población que
consideró que vivir en su entidad
federativa era inseguro debido a la
delincuencia fue 75.6 por ciento.

En cambio, la percepción de
inseguridad en las colonias o
localidades donde viven
las personas fue de
40.5 por ciento.

Fuente: INEGI. Encuesta Nacional de Victimización y Percepción sobre
Seguridad Pública (ENVIPE), 2025.





19

En 2022, 23.7 % de la
población declaró haber sido
discriminada en los últimos
12 meses.

Fuente: INEGI. Encuesta Nacional sobre Discriminación (ENADIS), 2022.

20

En 2024, el ingreso promedio mensual de las mujeres fue de 7 905 pesos; el de los hombres, de 12 016 pesos: la brecha fue de 4 111 pesos.

Fuente: INEGI. Encuesta Nacional de Ingresos y Gastos de los Hogares (ENIGH), 2024.



21

La superficie territorial mexicana tiene 1 960 646.7 km².

La entidad federativa más extensa es Chihuahua, con 247 412.6 km²; la menos es Ciudad de México, con 1 494.3 km².

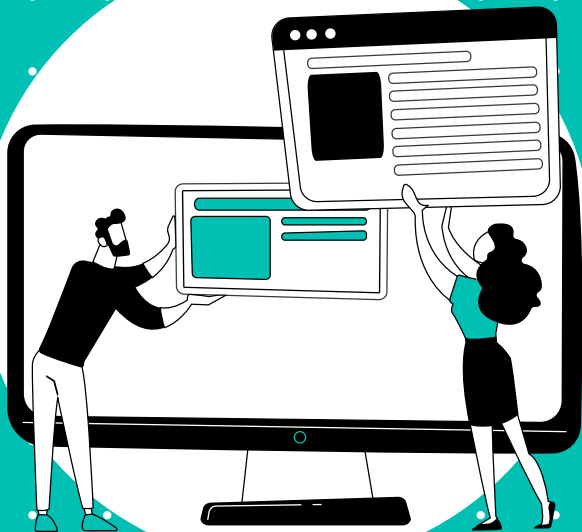


22

De las 2 427 librerías registradas
en todo el país en 2024,
**Ciudad de México fue la entidad
federativa que más tuvo, con 544;**
mientras que Campeche fue
la que menos, con 14.

Fuente: INEGI. Directorio Estadístico Nacional de Unidades
Económicas (DENUE), 2025.





23

**En 2024, 43.9 %
de los hogares en el país disponía
de una computadora.**

**En 2015, esta proporción fue
44.9 por ciento.**

Fuente: INEGI. Encuesta Nacional sobre Disponibilidad y Uso de
Tecnologías de la Información en los Hogares (ENDUTIH),
2015 y 2024.

24

**En 2024, 7.6 millones
de hogares con integrantes menores
de edad tuvieron dificultades para
acceder a alimentos en cantidad
o calidad adecuadas.**

**Lo anterior, debido a la falta
de dinero o recursos.**

Fuente: INEGI. Encuesta Nacional de Ingresos y Gastos de los Hogares
(ENIGH), 2024.





25

Se considera como *persona jefa de hogar* a quien las y los demás integrantes reconocen como tal.
En 2023, solo 3 de cada 10 hogares a nivel nacional los encabezaba una mujer.

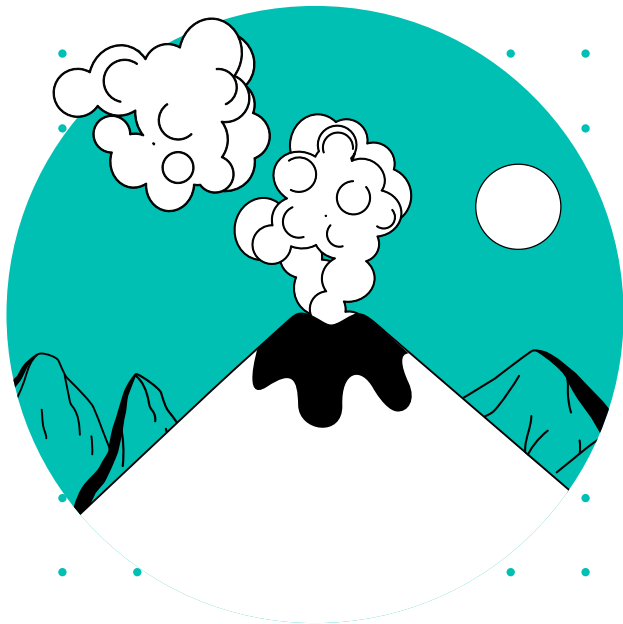
Fuente: INEGI. Encuesta Nacional de la Dinámica Demográfica (ENADID), 2023.

26

En 2024, los hogares
en México incluyeron en su
alimentación tortillas y cereales los
siete días de la semana.

Fuente: INEGI. Encuesta Nacional de Ingresos y Gastos de los Hogares (ENIGH), 2024.





27

La elevación más alta del país
es el Citlaltépetl o Pico de Orizaba,
volcán activo con 5 594 metros sobre
el nivel del mar.

28

En 2021, en México
había 908 586 personas con una
identidad de género diversa.

Fuente: INEGI. Encuesta Nacional sobre Diversidad Sexual y de
Género (ENDISEG), 2021.





29

¿Cuánto tiempo haces al trabajo?
En 2020, 61.0 % de las personas
ocupadas en México tardaba menos
de 30 minutos en llegar.

Fuente: INEGI. Censo de Población y Vivienda (CPV), 2020.

30

Entre abril y junio de 2025,
de los 59.4 millones de personas
ocupadas, 1.2 de millones
desempeñaron cargos de dirección,
coordinación o jefatura;
40.4 % fueron mujeres.

Fuente: INEGI. Encuesta Nacional de Ocupación y Empleo (ENOE),
segundo trimestre de 2025.





31

**En 2023,
cerca de un millón de personas
nacidas en el extranjero
residían en México.**

Fuente: INEGI. Encuesta Nacional de la Dinámica
Demográfica (ENADID), 2023.

32

Entre marzo de 2015 y marzo de 2020,
la cantidad de personas que
cambiaron de lugar de residencia
a otro municipio o entidad
federativa fue de 6.9 millones,
lo que equivale al doble de la
población de Guerrero.

Fuente: INEGI. Censo de Población y Vivienda (CPV), 2020.





33

**En 2024, las enfermedades
cardíacas fueron la causa de
muerte más común,
con 192 563 defunciones
registradas.**

Fuente: INEGI. Estadísticas de Defunciones Registradas (EDR), 2024.

34

En 2022, 8 de cada 10 personas
consideraban que la responsabilidad
del cuidado de las personas adultas
mayores corresponde a la familia.

Fuente: INEGI. Encuesta Nacional para el Sistema
de Cuidados (ENASIC), 2022.





35

Entre abril y junio de 2025,
se dedicaron al trabajo doméstico
remunerado 2.3 millones de personas.
**Este incluye labores como la limpieza,
la preparación de alimentos
o cuidados.**

Fuente: INEGI. Encuesta Nacional de Ocupación y Empleo (ENOE),
segundo trimestre de 2025.

36

Entre 2016 y 2024, Michoacán
fue la entidad federativa que registró
el mayor incremento en el ingreso
promedio mensual de sus hogares,
con 34.4 por ciento.

Fuente: INEGI. Encuesta Nacional de Ingresos y Gastos de los Hogares
(ENIGH), 2016 y 2024.





37

Entre 2001 y 2024, la proporción de hogares con conexión a internet aumentó casi 12 veces: pasó de 6.2 a 73.6 por ciento.

Fuentes: INEGI. Módulo sobre Disponibilidad y Uso de Tecnologías de la Información en los Hogares (MODUTIH), 2001. // INEGI. Encuesta Nacional sobre Disponibilidad y Uso de Tecnologías de la Información en los Hogares (ENDUTIH), 2024.

38

El clima cálido húmedo
se caracteriza por temperaturas
altas y lluvias abundantes.

**Tabasco es la entidad federativa
con mayor proporción de su territorio
bajo este tipo de clima, con
95.5 por ciento.**

Fuentes: INEGI. Clima (CLIM), 2020. // INEGI. Marco
Geoestadístico (MG), 2024.





39

Un *trámite* es cualquier gestión que las personas físicas o morales hacen ante una institución gubernamental.

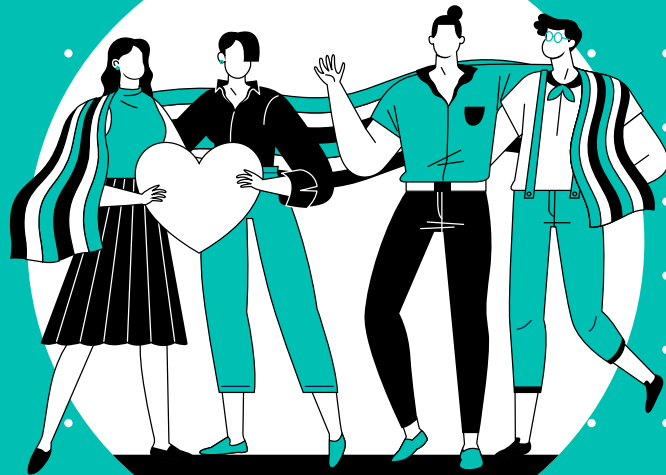
En 2023, 81.7 % de las personas en áreas urbanas realizó un trámite o solicitó algún servicio público.

Fuente: INEGI. Encuesta Nacional de Calidad e Impacto Gubernamental (ENCIG), 2023.

40

¿Sabías que la mitad de
la población (53.7 %) que se reconoce
como LGBT+ tenía entre 15 y
24 años en 2021?

Fuente: INEGI. Encuesta Nacional sobre Diversidad Sexual y
de Género (ENDISEG), 2021.





41

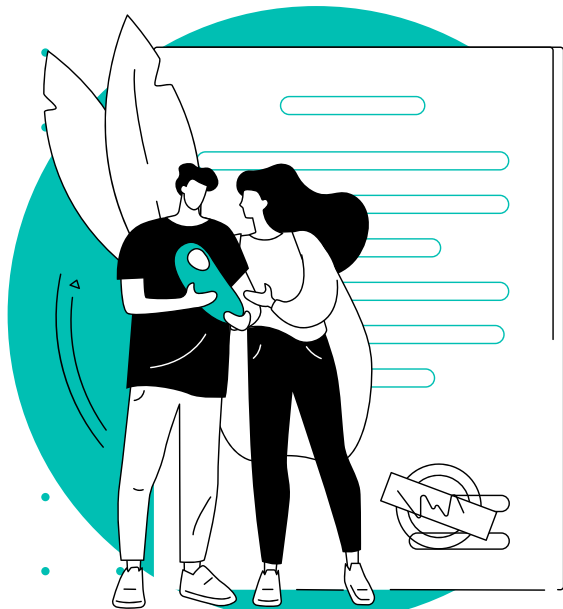
En 2024, los hogares
gastaron en promedio 15 891 pesos
al mes. Ciudad de México fue la
entidad federativa que más
gastó, con 22 128 pesos;
Chiapas fue la que menos, con
9 039 pesos mensuales.

Fuente: INEGI. Encuesta Nacional de Ingresos y Gastos de los Hogares (ENIGH), 2024.

42

En 2024, Santiago fue
el nombre más registrado en México,
con 7 570 personas; entre las mujeres,
el nombre más común fue Sofía,
con 5 192 personas.

Fuente: INEGI. Estadística de Nacimientos Registrados (ENR), 2024.





43

Entre abril y junio de 2025,
**14.3 millones de personas trabajaron
más de 48 horas a la semana.**

Fuente: INEGI. Encuesta Nacional de Ocupación y Empleo (ENOE),
segundo trimestre de 2025.

44

En 2023, de los 8.9 millones
de personas con discapacidad,
53.4 % (4.7 millones)
eran mujeres.

Fuente: INEGI. Encuesta Nacional de la Dinámica
Demográfica (ENADID), 2023.





45

**México tiene 12 557 km
de línea de costa.**

**Esta distancia equivale a viajar de
Tapachula, Chiapas, a Tijuana, Baja
California, tres veces.**

Fuente: INEGI. Línea de Costa (LIC), 2023.

46

Hay distintos tipos de hogares; uno de estos es el *unipersonal*, que se conforma por una sola persona.

En 2023, se contabilizaron 5.4 millones de estos hogares.

Fuente: INEGI. Encuesta Nacional de la Dinámica Demográfica (ENADID), 2023.





47

**En 2023, el valor económico
del trabajo no remunerado que
realizaron las mujeres fue cerca de
tres veces mayor que el de los
hombres: 86 971 frente a
36 471 pesos anuales.**

Fuente: INEGI. Cuenta Satélite del Trabajo No Remunerado de los Hogares de México (CSTNRHM), 2023.

48

Entre abril y junio de 2025,
6.3 millones de personas trabajaron
en el sector primario.

Fuente: INEGI. Encuesta Nacional de Ocupación y Empleo (ENOE),
segundo trimestre de 2025.





49

En 2021, los principales tipos de violencia que habían experimentado las mujeres a lo largo de su vida fueron la psicológica (51.6 %), la sexual (49.7 %) y la física (34.7 %).

Fuente: INEGI. Encuesta Nacional sobre la Dinámica de las Relaciones en los Hogares (ENDIREH), 2021.

50

Hay una brecha de género en el cuidado de personas con discapacidad.

En 2022, de quienes realizaron esta actividad, las mujeres dedicaron en promedio 35.9 horas semanales, y los hombres, 32.7.

Fuente: INEGI. Encuesta Nacional para el Sistema de Cuidados (ENASIC), 2022.





51

¿Cuántas personas
alfabetas hay en el país?

En 1895 (año del primer censo
moderno en México) solo 17.6 % de la
población de 15 años y más sabía leer
y escribir. Para 2020 (año en el que se
levantó el último censo), aumentó a
95.0 por ciento.

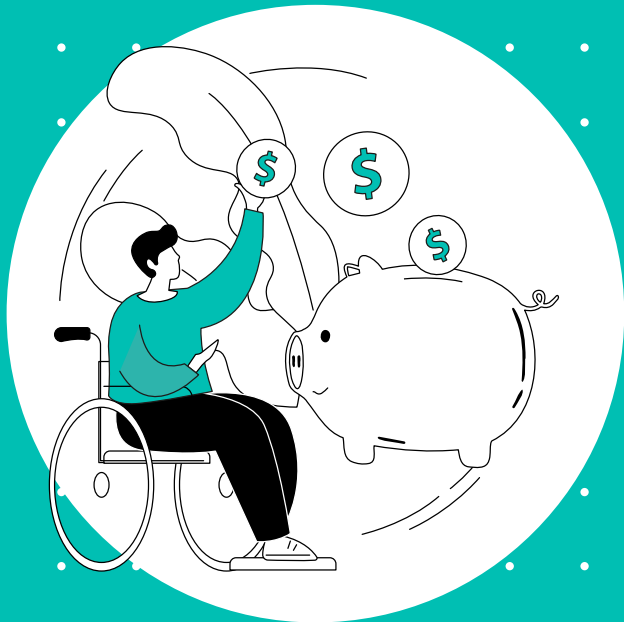
Fuentes: DGE. Censo General de la República Mexicana, 1895. // INEGI.
Censo de Población y Vivienda (CPV), 2020.

52

Entre 2000 y 2020,
el grado promedio de escolaridad de
las mujeres pasó de 7.2 a 9.6 años;
el de los hombres, de 7.7
a 9.8 años.

Fuente: INEGI. Censo de Población y Vivienda (CPV), 2000 y 2020.





53

En 2024, las personas con alguna discapacidad tuvieron un ingreso promedio de 6 927 pesos al mes, frente a los 10 366 pesos de quienes no reportaron alguna.

Fuente: INEGI. Encuesta Nacional de Ingresos y Gastos de los Hogares (ENIGH), 2024.

Las tiendas de abarrotes
son los establecimientos
comerciales más comunes en el país.

En 2024, se registraron 672 075
establecimientos de este tipo.

Fuente: INEGI. Directorio Estadístico Nacional de Unidades
Económicas (DENUE), 2025.





55

En 2023 se obtuvieron 214 mil millones de m³ de agua provenientes de agua subterránea, superficial y directamente de la lluvia para uso humano y actividades económicas.

Lo anterior equivale al volumen de 85.7 millones de albercas olímpicas.

56

Entre abril y junio de 2025,
los micronegocios emplearon a
23.6 millones de personas (39.7 %
de la población ocupada total).

Fuente: INEGI. Encuesta Nacional de Ocupación y Empleo (ENOE),
segundo trimestre de 2025.





57

**El Sistema Arrecifal
Veracruzano es un área natural
protegida donde conviven actividades
humanas y ecosistemas marinos.
En 2020, más de 809 mil personas
vivían en 90 localidades cercanas
a esta zona.**

Fuentes: INEGI. Línea de Costa (LIC), 2015. // INEGI. Marco
Geoestadístico (MG), 2020. // INEGI. Censo de Población y
Vivienda (CPV), 2020.

58

La *Tasa Global de Fecundidad* indica el promedio de hijas e hijos que tendría una mujer a lo largo de su vida reproductiva.

En México, esta pasó de 2.21 en 2014 a 1.60 en 2023.

Fuente: INEGI. Encuesta Nacional de la Dinámica Demográfica (ENADID), 2014 y 2023.





59

**En México, el clima seco
abarca 50.3 % del territorio nacional.**

Fuente: INEGI. Clima (CLIM), 2020.

60

En 2023, 52.4 % de quienes realizaron de manera personal un trámite gubernamental asistió a una oficina de gobierno; en cambio, **16.2 % utilizó internet.**

Fuente: INEGI. Encuesta Nacional de Calidad e Impacto Gubernamental (ENCIG), 2023.





61

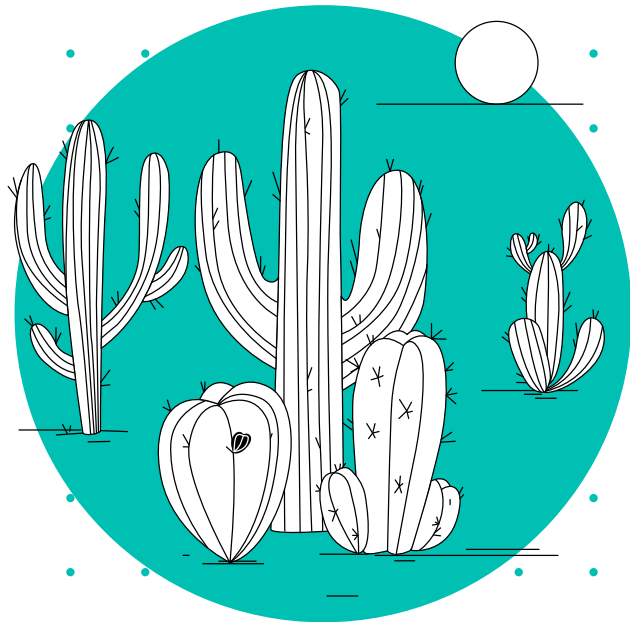
**¿Sabías que, en 2021,
6 de cada 10 personas en México
declararon sentirse satisfechas con
su vida afectiva?**

Fuente: INEGI. Encuesta Nacional de Bienestar
Autorreportado (ENBIARE), 2021.

62

En 2020 vivían 126 millones de
personas en el país: 25 millones eran
niñas y niños entre 0 y 11 años.





63

El *matorral xerófilo* es la formación vegetal más común y se caracteriza por la presencia de agaves y cactus.

Cubre 29.4 % de la superficie nacional.

64

En 2024, se registraron 1.7 millones de nacimientos. De las personas registradas, 49.4 % correspondió a mujeres y 50.6 %, a hombres.

Fuente: INEGI. Estadística de Nacimientos Registrados (ENR), 2024.





65

**Entre abril y junio de 2025,
el ingreso promedio por hora trabajada
fue de 66.2 pesos.**

Fuente: INEGI. Encuesta Nacional de Ocupación y Empleo (ENOE),
segundo trimestre de 2025.

66

En 2022, el principal efecto físico para las mujeres cuidadoras fue el cansancio (39.1 %). Para los hombres cuidadores fue la reducción de las horas de sueño (17.3 %).

Fuente: INEGI. Encuesta Nacional para el Sistema de Cuidados (ENASIC), 2022.





67

**En 2024, enero fue el mes
con la mayor proporción de
defunciones registradas,
con 9.7 % del total.**

Fuente: INEGI.Estadísticas de Defunciones Registradas (EDR), 2024.

68

**¿Sabías que en 2024
había 1 003 cines en México?**

Fuente: INEGI. Directorio Estadístico Nacional de Unidades
Económicas (DENUE), 2025.





69

**En 2024, los hogares
gastaron en promedio 420 pesos
al mes en entretenimiento,
como aplicaciones para dispositivos
móviles, consolas para videojuegos,
juegos de mesa, entre otros.**

Fuente: INEGI. Encuesta Nacional de Ingresos y Gastos de los Hogares (ENIGH), 2024.

70

En 2023, las y los actores de la sociedad que mayor confianza inspiraron a la población fueron familiares, con 87.4 por ciento.

Esta proporción aumentó con relación a 2021 (86.7 %).

Fuente: INEGI. Encuesta Nacional de Calidad e Impacto Gubernamental (ENCIG) 2021 y 2023.





71

¿Sabes cuáles son las lenguas indígenas más habladas en el país?

En 2020, las más habladas fueron náhuatl (22.4 %), maya (10.5 %), tseltal (8.0 %) y tsotsil (7.5 %).

Fuente: INEGI. Censo de Población y Vivienda (CPV), 2020.

72

**En 2024, 2 de cada 10 mujeres
se sentían inseguras dentro
de su propia casa.**

Fuente: INEGI. Encuesta Nacional de Victimización y Percepción sobre Seguridad Pública (ENVIPE), 2024.





73

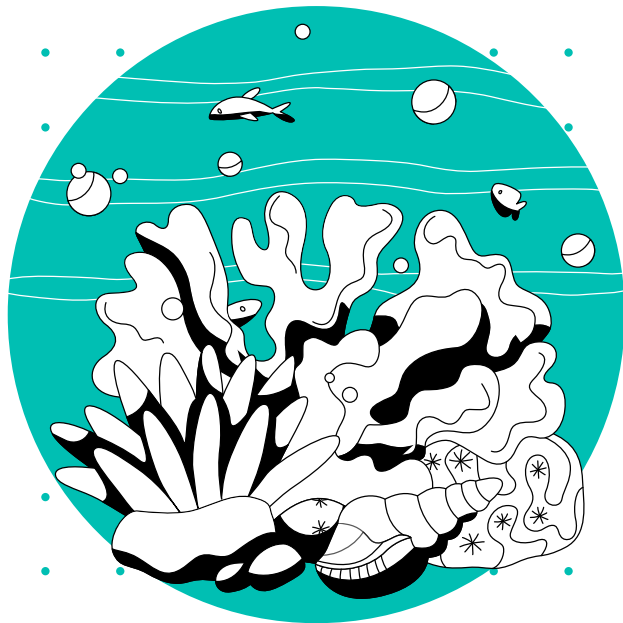
En 2024, la diabetes *mellitus* fue la segunda causa de muerte a nivel nacional, con 112 641 defunciones registradas.

Fuente: INEGI. Estadísticas de Defunciones Registradas (EDR), 2024.

74

México tiene registrados
un total de 4 591 elementos insulares
como arrecifes, barras, cayos, islas,
islotes y formaciones rocosas.

Fuente: INEGI. Línea de Costa (LIC), 2015.





75

**La distribución según sexo
de las personas empleadoras
visibiliza la brecha de género en
la participación laboral.**

**Entre abril y junio de 2025, 76.5 % de
quienes tenían personal a su cargo
eran hombres.**

Fuente: INEGI. Encuesta Nacional de Ocupación y Empleo (ENOE),
segundo trimestre de 2025.

76

**En 2023, 52.0 %
de la población tenía algún
tipo de ahorro.**

**De estas personas, 47.1 %
tenía guardado un monto menor al
equivalente a una quincena de
sus ingresos.**

Fuente: INEGI. Encuesta Nacional sobre Salud
Financiera (ENSAFI), 2023.



**En 2020, 4.9 % de
las y los trabajadores
utilizaba la bicicleta como medio de
transporte para llegar a su trabajo,
mientras que 33.1 % lo hacía en
vehículo particular.**



78

En 2022, poco más de
19 millones de hectáreas agrícolas
correspondían a cultivos *de temporal*
(los que dependen directamente del
agua de lluvia).

Fuente: INEGI. Censo Agropecuario (CA), 2022.





79

En 2023, *salones, clínicas de belleza y peluquerías* fue el segundo tipo de actividad económica con mayor número de establecimientos en el país (275 618).

Fuente: INEGI. Censos Económicos (CE), 2024.

80

Una sola carretera te puede llevar
a recorrer una buena parte del país:

la México-Nogales se extiende
por 2 378 km conectando el centro
del país con la frontera norte.

Fuente: INEGI. Red Nacional de Caminos (RNC), 2024.





81

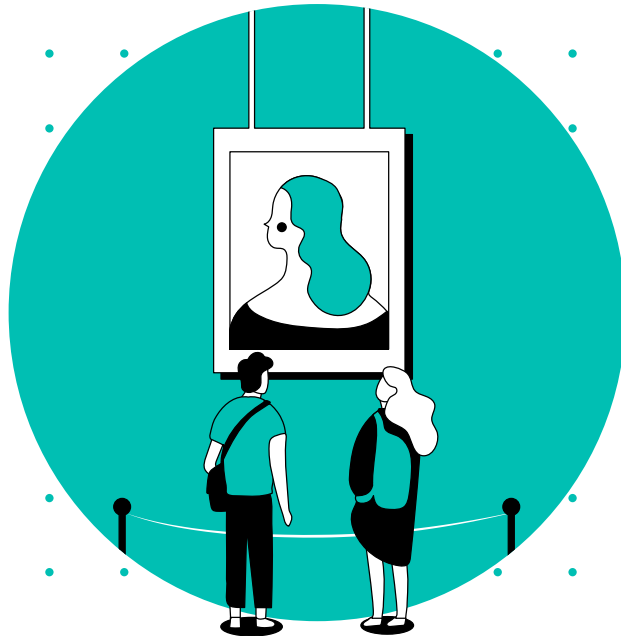
En 2025, los baches o fugas de agua
en las colonias o localidades
fueron el problema
comunitario que más reportaron las
personas, con 53.3 por ciento.

Fuente: INEGI. Encuesta Nacional de Victimización y Percepción sobre Seguridad Pública (ENVIPE), 2025.

82

En 2024, en el país
había 1 203 museos registrados:
10 más que en 2023.

Fuente: INEGI. Estadística de Museos (EM), 2023 y 2024.





83

En México algunos nombres
de localidades se repiten.

El más común es *San Antonio*,
con 1 440 en todo el país.

Fuente: INEGI. Registro de Nombres Geográficos Continentales, Insulares
y de las Formas del Relieve Submarino con fines estadísticos y
geográficos (RNG), 2025.

84

En 2024, hubo
818 mil defunciones registradas:
44.0 % correspondió a mujeres,
y 55.9 %, a hombres.
En 0.1 % de los casos no se
especificó el sexo.

Fuente: INEGI. Estadísticas de Defunciones Registradas (EDR), 2024.





85

En 2025, 61.2 % de la población había asistido al menos a un evento o espectáculo cultural en el último año, como conciertos o presentaciones de música en vivo, exposiciones, proyecciones de películas u obras de teatro.

Fuente: INEGI. Módulo sobre Eventos Culturales Seleccionados (MODECULT), 2025.

86

Entre 2000 y 2020,
el promedio de ocupantes
por vivienda disminuyó:
pasó de 4.4 a 3.6 personas.

Fuente: INEGI.Censo de Población y Vivienda (CPV), 2000 y 2020.





87

En 2020, 51.6 % de
la población vivía en localidades de
menos de 100 mil habitantes.

Fuente: INEGI. Censo de Población y Vivienda (CPV), 2020.

88

En 2024, la proporción de personas que se sintió insegura en los cajeros automáticos ubicados en la vía pública fue de 72.3 por ciento.

Fuente: INEGI. Encuesta Nacional de Victimización y Percepción sobre Seguridad Pública (ENVIPE), 2024.





89

**El traslado de las
personas al trabajo puede implicar
cruzar límites municipales.**

**En 2020, 14.4 % de las y los trabajadores
se desplazaba entre municipios.**

Fuente: INEGI. Censo de Población y Vivienda (CPV), 2020.

90

En 2022 se registraron
24.5 millones de cabezas de ganado
bovino en México.

Fuente: INEGI. Censo Agropecuario (CA), 2022.





91

En 2020, el Jocotitlán o
Xocotépetl, en el estado de México,
fue el volcán activo con mayor número
de localidades pobladas a su alrededor:
95 mil personas vivían en 68 de estas.

Fuentes: INEGI. Geología y Fisiografía (GEOL), 2024. // INEGI. Marco Geoestadístico (MG), 2020. // INEGI. Censo de Población y Vivienda (CPV), 2020.

92

**En 2022, la superficie
dedicada a la agricultura superó los
25 millones de hectáreas.**

**Esta extensión es un poco más grande
que el estado Chihuahua.**

Fuente: INEGI. Censo Agropecuario (CA), 2022.





93

En 2020, en el país
residían 7 364 645 millones de
personas de 3 años y más que
hablaban alguna lengua indígena.

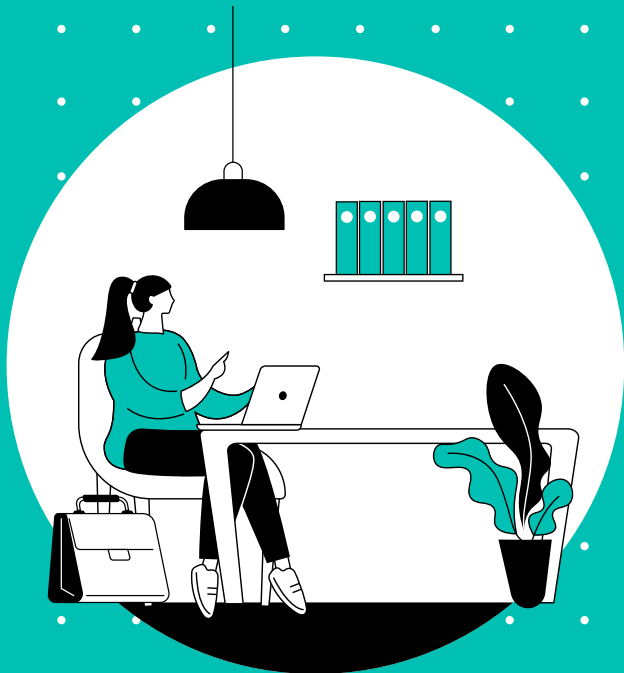
Fuente: INEGI. Censo de Población y Vivienda (CPV), 2020.

94

Durante 2024, se
registraron en promedio
1 027 accidentes de tránsito al día
en zonas urbanas y suburbanas
del país.

Fuente: INEGI. Accidentes de Tránsito Terrestre en Zonas Urbanas y Suburbanas (ATUS), 2024.





95

**Entre abril y junio de 2025,
16.4 millones de personas trabajaron
de manera independiente.**

Fuente: INEGI. Encuesta Nacional de Ocupación y Empleo (ENOE),
segundo trimestre de 2025.

**Fenómenos meteorológicos
como tornados también se
registran en el país.**

**En 2022, las unidades de
protección civil atendieron
66 reportes de este tipo.**

Fuentes: INEGI. Censo Nacional de Gobiernos Municipales y Demarcaciones Territoriales de la Ciudad de México (CNGMD), 2023. // INEGI. Censo Nacional de Gobiernos Estatales (CNGE), 2023.





97

De los 6.9 millones de personas que en marzo de 2015 residían en un municipio, entidad federativa o país diferente al de su residencia actual, **2.5 millones migraron para reunirse con sus familiares.**

98

Al cierre de 2022,
hubo 2 458 personas presidentas
municipales y alcaldes en México:
77.0 % correspondió a hombres, y
22.9 %, a mujeres.

Fuente: INEGI. Censo Nacional de Gobiernos Municipales y
Demarcaciones Territoriales de la Ciudad de
México (CNGMD), 2023.

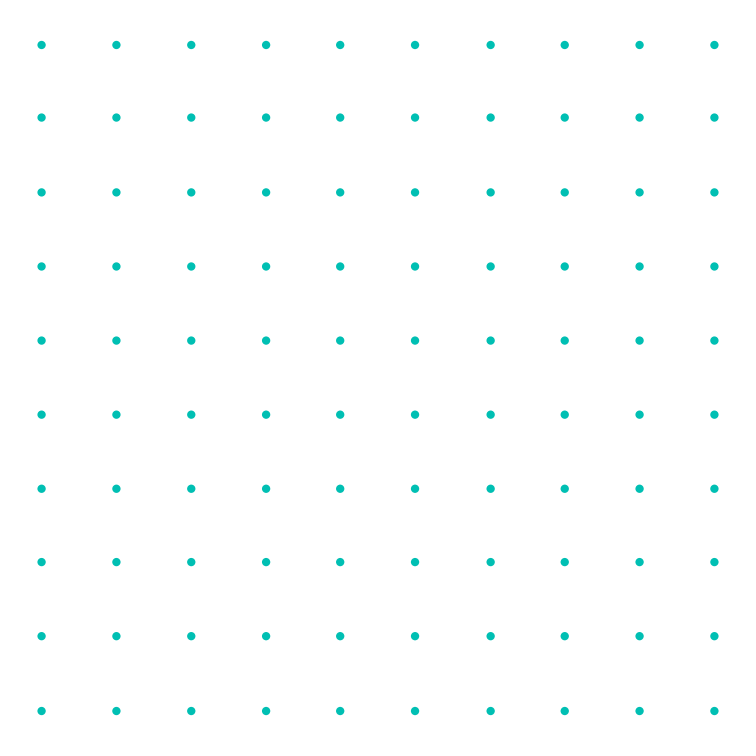




99

En 2023, 7 de
cada 100 viviendas habitadas
en México no contaban
con cocina.

Fuente: INEGI. Encuesta Nacional de la Dinámica
Demográfica (ENADID), 2023.



Te invitamos a **conocer más datos**
como estos en nuestro portal:

www.inegi.org.mx



99

DATOS

QUE TIENES
SABER DE

MÉ
XI
CO



INEGI



CONOCIENDO
MÉ
XI
CO

800 111 46 34

atencion.usuarios@inegi.org.mx

inegi.org.mx